

# PÅ RESA I DET FÖRTÄTADE ORDLÖSA

TEXT: LINDA UNNHEM, VERK: MARTINA HOOGLAND IVANOW  
PUBLICERAD: 2022-04-01



Martina Hoogland Ivanow. Circular Wait 01 2010-14.

Ansikten som döljs i mörker, gestalter som knappt urskiljs i skuggorna, ljus riktat mot det ofta förbisedda... En resa i Martina Hoogland Ivanows bildvärld är lika mycket en resa inom betraktaren. För vad är det egentligen vi ser när vi inte ser? Vem är det som förhåller sig till vem, när vi inte längre har ansiktets uttryck att luta oss mot? Vad blir viktigt när det uppenbara inte längre är uppenbart?

Själv använder hon ofta begrepp som *reducering* och *abstraktion* när hon beskriver sitt visuella språk. Att visa mindre blir ett sätt att öppna upp för mer, att abstrahera blir ett sätt att skapa ett friare tolkningsutrymme.

– Jag tycker att det finns en generositet i att inte beskriva allt; att lämna något osagt, något för betraktaren att fylla i själv. Det blir ett slags medskapande, som jag själv uppskattar i konst. Det påminner också om världen vi lever i, där det sällan finns några enkla svar utan där tillvaron oftare är komplex och motsägelsefull.

Och det förhållningssättet intresserar Martina Hoogland Ivanow. Många av hennes projekt har tagit avstamp i en nyfikenhet kring människans sammansatta natur och hur jaget förhåller sig till omvärlden. Och kanske är det också därför det så ofta är svårt att bestämma sig för vem som har kontrollen i Martinas bildvärld? Är det betraktaren som står utanför, i dunklet, ofta med en känsla av att smygtitta in i en främmande värld? Eller är det gestalterna på bilden, vars uppenbarelser lockar och fascinerar eftersom de inte tillhör det normativa, men ändå utstrålar en sådan kraft? Och skörheten och bräckligheten som hela tiden vilar över narrativet – var bor den? I betraktaren, motivet eller fotografen?



Martina Hoogland Ivanow. 1) Circular Wait, 2010-14. 2) MHI Speedway nr02, 3) MHI Speedway nr11, 4) MHI Speedway nr22.

– Mina projekt är i grunden dokumentära, i det att jag utgår från verkliga händelser, personer eller miljöer som på något sätt intresserar mig. Sedan försöker jag genom konsten att skapa ett oidentifierat rum, där man får möjlighet att förhålla sig till den världen. Och här blir gestaltningen ett viktigt verktyg. Här kan en tom yta bli en plats där betraktaren kan placera sina egna associationer, här kan det som normalt brukar vara placerat i periferin hamna i centrum, här kan en specifik teknik eller en artificiell färg, bidra till att förstärka eller utmana tematiken.

I den här processen spelar det analoga fotograferandet och arbetet i mörkrummet en framträdande roll.

– Jag tycker om begränsningar – och möjligheterna – som negativets transparens och opacitet ger. Dessutom inbegriper det analoga arbetet ett visst mått av slump, vilket inte sällan öppnar upp för nya infallsvinklar.

Men även om mörker spelar en central roll i gestaltningen upplever Martina inte att bilderna i sig rymmer ett tematiskt mörker.

– I alla fall inte enbart. Ofta kan ett verk eller en frågeställning ta avstamp i humor. Men jag hoppas också att det finns ett slags empatisk värme inkluderad i mina arbeten; att de på något sätt skildrar det absurda och irrationella hos oss människor. Hur vi försöker kontrollera något som i många fall är bortom vår kontroll.

Subkulturer, personer som valt alternativa sätt att leva eller platser präglade av en specifik historia har stått i fokus i flera av Martinas verk. I boken *Far Too Close* (2010) ställs bilder från avlägsna platser som Sibirien, Sakhalin Island, Tierra del Fuego och Kolahalvön i kontrast till bilder tagna i en nära hemmiljö och projektet blir en visuellt spännande reflektion över avstånd och närhet och inre och yttre resande.



Martina Hoogland Ivanow. Far Too Close 01.

I det pågående projektet *Second Nature* har Martina följt en grupp människor som drömmer om ett gemensamt liv i samklang med naturen, inspirerat av jägare och samlare. Temana är symptomatiska för vår tid – klimatoro, ursprungslängtan, identitetssökande – men berör även känslor som tillit och rädslo, gemenskap och avskildhet. Finns det en väg tillbaka till det autentiska och vilda, är en av frågorna Martina ställer sig, eller har vi förvandlats till något oåterkalleligt?

*Second Nature* ska bli en film, men det två år långa projektarbetet har också resulterat i parallella verk. *Signal Absence – Teaching Drum* (2021) är till exempel en audiovisuell installation som betraktaren tar del av liggande på en madrass. Ljudbilden har Martina spelat in då gruppen övar sig i att härma olika fågelläten, som i ett led att återställa kommunikationen och rekonstruera relationen mellan människa, djur och natur. Verket består också av en animation, i form av expanderande årsringar, ljus och speglingar.

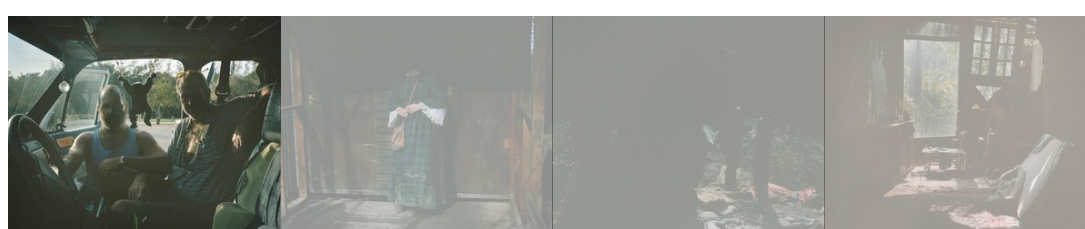
Martina, som nyligen läst en post master-utbildning på Kungliga Konsthögskolan i Stockholm, har på senare år kommit att intressera sig mer och mer för nya sätt att presentera och installera bild och fotografi. I verket *Interbeing* (2018) har hon till exempel använt sig av en värmekamera för att registrera skiftningar i temperatur, det Martina själv kallar *värmeuggor*. Kroppar i förtrolig relation till varandra, beröringsavtryck, flyktiga spår av närvaro i vardagen.

Och även om hon här frångått fotografins grundprincip att måla med ljus, är den poetiska, icke-linjära estetiken den samma i det att vi tillåts känna och tolka snarare än att se och avkrävas svar. Som så ofta i Martinas verk. Just nu lockas hon av att utforska hur mycket av det asynkrona arbetssättet hon kan ta med sig in i gestaltande filmer av längre format.

– Det är en utmaning; att ta in det förtätade och ordlösa, mellanrummen och det reducerade, och ändå hålla kvar betraktaren. Men också en oerhört spännande process.

Linda Unnhem (f. 1977) har en fil.kand. i litterär gestaltning och en fil.kand. i medie- och kommunikationsvetenskap från Lunds universitet och är verksam som skribent/journalist och fotograf/konstnär i Skåne.

Martina Hoogland Ivanow, f 1973 är en konstnär som arbetar med fotografi, film, ljud och ljusmontage. Intresset för motsatser, mänskliga relationer finns gemensamt i nya såväl som äldre arbeten. Processen är icke linjärt associativ ofta i mötet mellan ny teknologi och analoga kamera och mörkrumstekniker. Arbetet med fotografi och film är ett utforskande av olika beteckande mönster där mycket i processen kring det dokumentära materialet utgår ifrån att ta bort eller förändra information genom att använda sig utav den specifika teknikens begränsningar.



Martina Hoogland Ivanow. 1) Satellite, 01, 2009-10, 2) Satellite 04, 2009-10, 3) Satellite 10, 2009-10, 4) Satellite 27, 2009-10.

MARTINA HOOGLAND IVANOWS BILDER ÄR TIDIGARE PUBLICERADE I

CIRCULAR WAIT + SATELLITE, LIVRAISON BOOKS OCH ART AND THEORY PUBLISHING, 2016  
 FAR TOO CLOSE, 2002-07, STEIDLACK BOOKS, 2010  
 SPEEDWAY, 2002-05, LIVRAISON BOOKS, 2013  
 SIGNAL ABSENCE TEACHING DRUM, 2021, PROJECTIONS MAPPING, RIKTAT LJUD, INSTALLATIONS BILD, IMMATERIALITÉS, WELD



INNEHÅLL   JULI - SEPTEMBER   2023   HAV - LAND	INNEHÅLL   APRIL - JUNI   2023   SUBJEKTIV - OBJEKTIV	
INNEHÅLL   JAN - MARS   2023   NUET - EVIGHETEN	INNEHÅLL   OKT - DEC   2022   NÄRA - FJÄRRAN	
INNEHÅLL   JULI-SEPTEMBER 2022	INNEHÅLL   APRIL - JUNI 2022	INNEHÅLL   JANUARI - MARS 2022
INNEHÅLL   OKTOBER - DECEMBER 2021	INNEHÅLL   JULI - AUGUSTI 2021	INNEHÅLL   APRIL - JUNI 2021
INNEHÅLL   JANUARI - MARS 2021	INNEHÅLL   OKTOBER - DECEMBER 2020	INNEHÅLL   JULI - SEPTEMBER 2020
INNEHÅLL   APRIL - JUNI 2020	INNEHÅLL   JANUARI - MARS 2020	INNEHÅLL   OKTOBER - DECEMBER 2019
INNEHÅLL   JULI - SEPTEMBER 2019	INNEHÅLL   APRIL - JUNI 2019	INNEHÅLL   JANUARI - MARS 2019
INNEHÅLL   OKTOBER - DECEMBER 2018	INNEHÅLL   JULI - SEPTEMBER 2018	INNEHÅLL   APRIL - JUNI 2018
INNEHÅLL   JANUARI - MARS 2018	INNEHÅLL OKTOBER - DECEMBER 2017	INNEHÅLL   JULI - SEPTEMBER 2017
INNEHÅLL   APRIL - JUNI 2017	INNEHÅLL   JANUARI - MARS 2017	INNEHÅLL   OKTOBER - DECEMBER
INNEHÅLL   JULI - SEPTEMBER	INNEHÅLL   APRIL - JUNI	INNEHÅLL   JANUARI - MARS